

Wykonawca:

Egz. 2

Robert Wołosz
Brzeźnica Bychawska Kol. 19A
21-104 Niedźwiada
tel. 511 063 763

Inwestor:

Gmina Niedźwiada
Niedźwiada-Kolonia 43, 21-104 Niedźwiada

Tytuł:

**"Przebudowa drogi gminnej zamykająca pętlę drogową
poprzez połączenie drogi powiatowej nr 1556 L
z drogą gminną nr 103510 L".**

PROJEKT STAŁEJ ORGANIZACJI RUCHU

STANOWISKO	IMIĘ I NAZWISKO	UPRAWNIENIA	PODPIS
PROJEKTANT	mgr inż. Robert Wołosz	LUB/0165/PWOD/13	mgr inż. Robert Wołosz Upr. bud. Nr LUB/0165/PWOD/13 <i>[Podpis]</i> Do projektowania i kierowania robotami budowlanymi bez ograniczeń w specjalności drogowej

Zarząd Dróg Powiatowych w Lubartowie
opiniuje pozytywnie
projekt stałej org. ruchu na drodze
gm. nr 103510 L w zakresie służby:
z dn. pod. nr 1556 L w m. Kołomyja Działu
gm. Niedźwiada Utrzymywania Dróg i Mostów
27.03.2019r. *[Podpis]*
(data i podpis)

Marzec 2019

[Podpis]
URZĄD GMINY NIEDŹWIADA
Referat Rozwoju Lokalnego
Niedźwiada - Kolonia 43
21-104 Niedźwiada
tel. 81 8512887, fax 81 4643279
27.03.2019r.
Kornrad Misimski

[Podpis]
Z up. Komendanta Powiatowego Policji
w Lubartowie
Asystent Wydziału Ruchu Drogowego
KPP w Lubartowie
asp. szt. Sławomir Bocian
29 03 2019

STAROSTA LUBARTOWSKI

1. Niniejszą organizację ruchu stałą/czasową zatwierdzam w całości/części:

a) bez zmian b) ze zmianami lub uwagami

2. Nr ewidencyjny projektu organizacji ruchu 20113-S/2019

3. Termin wprowadzenia zatwierdzonej stałej organizacji ruchu 31.12.2020r.

4. Termin ważności czasowej organizacji ruchu

5. Zatwierdzona i zrealizowana stała organizacja ruchu jest ważna do momentu wprowadzenia nowej organizacji ruchu na podstawie nowego zatwierdzonego projektu organizacji ruchu.

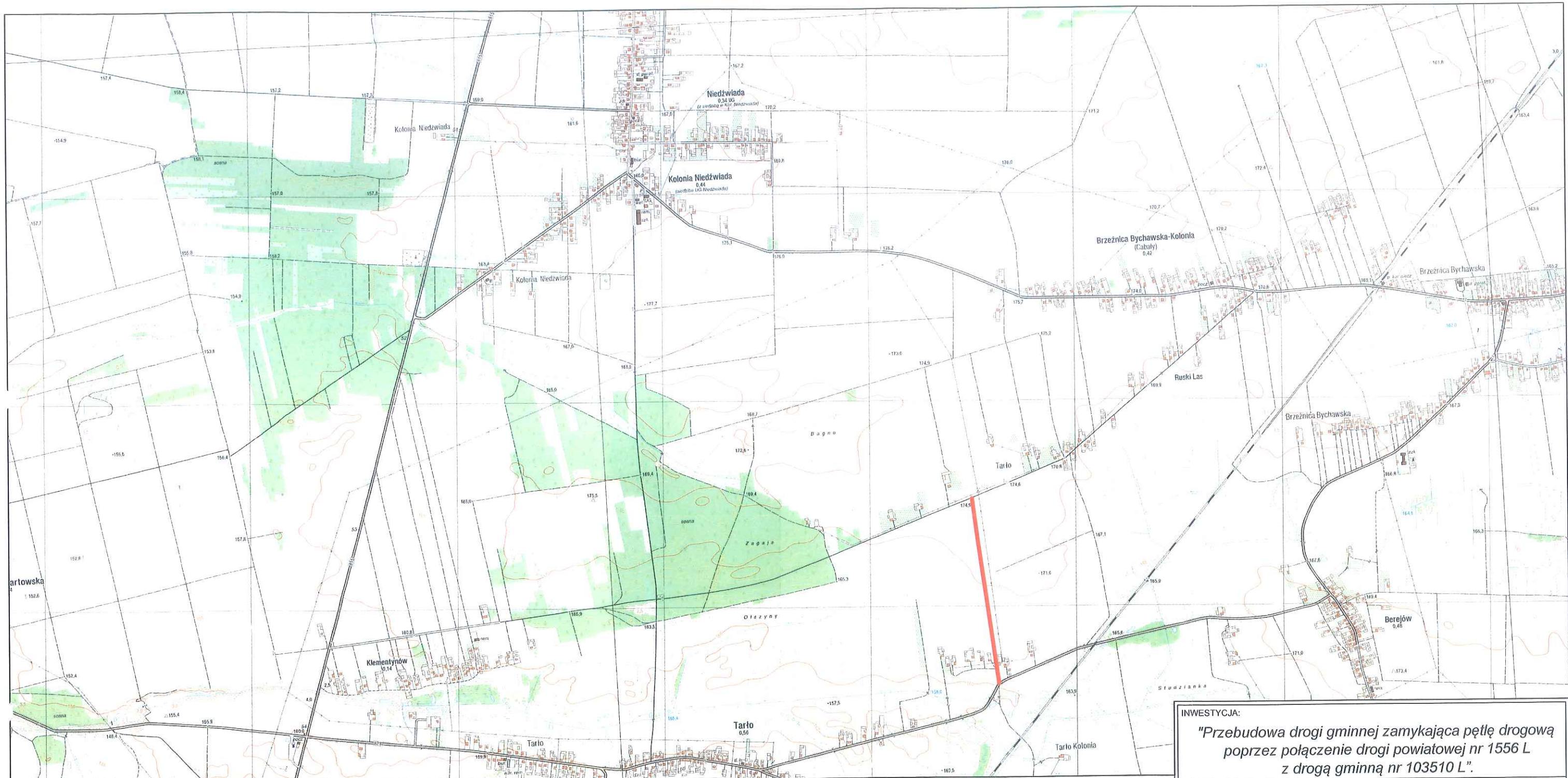
Data 2019 -04- 08

Podpis

z up. STAROSTY

mgr inż. Stanisław Wołoszkiewicz
Kierownik Wydziału Komunikacji,
Transportu i Drogownictwa

Jednostka wprowadzająca organizację ruchu
zawiaдамia organ zarządzający ruchem,
zarząd drogi i Komendanta Powiatowego Policji
w Lubartowie o terminie jej wprowadzenia,
co najmniej na 7 dni przed dniem
wprowadzenia organizacji ruchu



LEGENDA:

— - projektowana droga gminna

INWESTYCJA:

"Przebudowa drogi gminnej zamykająca pętlę drogową poprzez połączenie drogi powiatowej nr 1556 L z drogą gminną nr 103510 L".

INWESTOR:

Gmina Niedźwiada
Niedźwiada-Kolonia 43
21-104 Niedźwiada

ZESPÓŁ AUTORSKI:

funkcja:	nazwisko	data	podpis
Projektant branża drogowa	mgr inż. Robert Wołosz LUB/0165/PWOD/13	03.2019	<i>Wołosz</i>

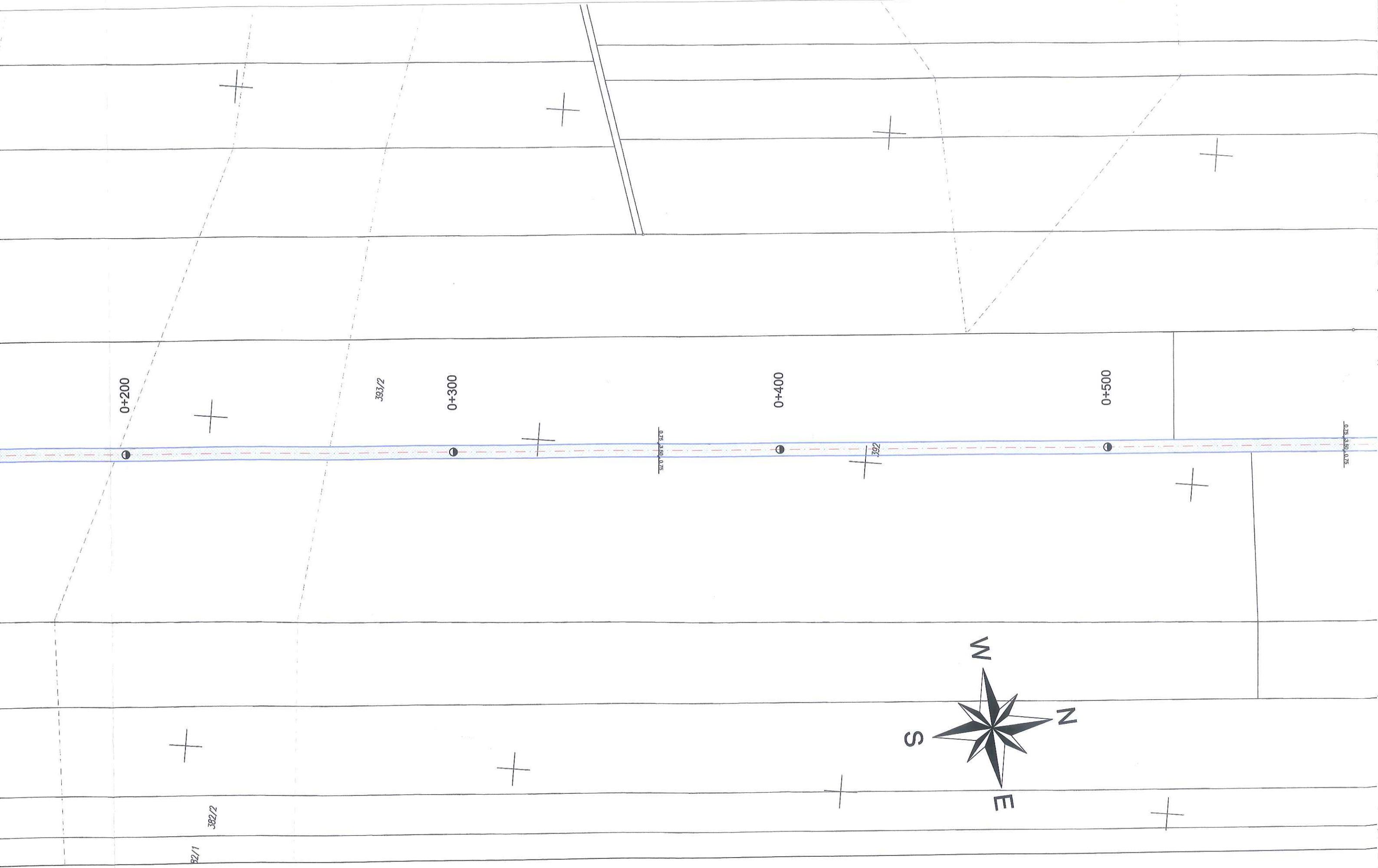
Stadium opracowania:

INŻYNIERIA RUCHU

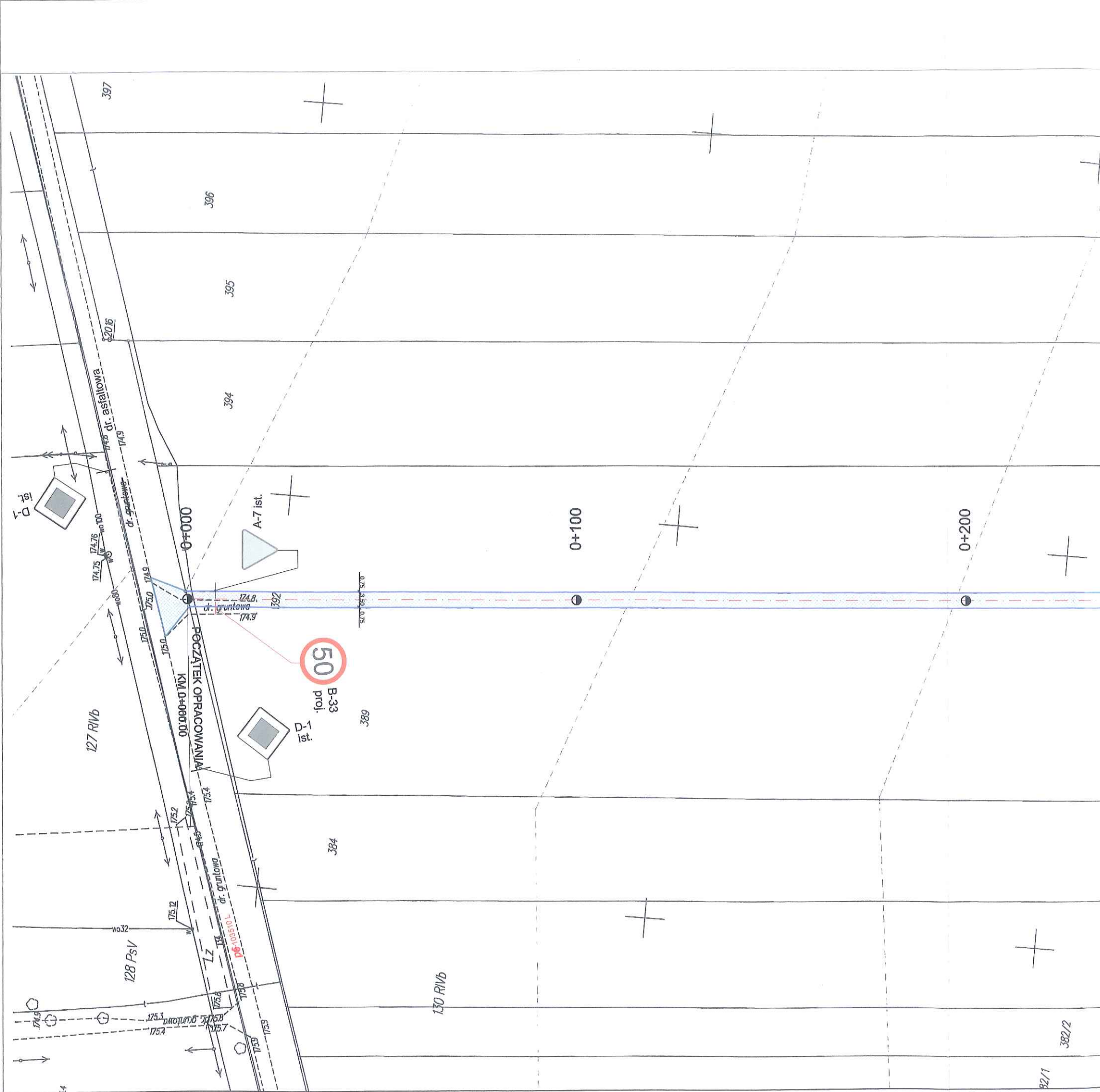
Tytuł rysunku:

PLAN ORIENTACYJNY

Nr rysunku:	1.0	Skala:	1:25 000	data:	03.2019
-------------	-----	--------	----------	-------	---------



INWESTYCJA: Przebudowa drogi gminnej zamykająca pętlę drogową poprzez połączenie drogi powiatowej nr 1556 L z drogą gminną nr 103510 L.		INWESTOR: Gmina Niedzwieda Niedzwieda-Kolonia 43 21-104 Niedzwieda		ZESPÓŁ AUTORSKI:	
funkcja:		nazwisko		data	
projektant		mgr inż. Robert Wołosz LUB/0165/PWOD/13		03.2019	
branża drogowa		LUB/0165/PWOD/13		03.2019	
Stadium opracowania:		INŻYNIERIA RUCHU			
Tytuł rysunku:		PROJEKT STACJI ORGANIZACJI RUCHU			
Nr rysunku:		2.0		Skala: 1:1000	
data:		03.2019			



LEGENDA:

- proj. oś
- proj. jezdnia bitumiczna
- projektowane oznakowanie pionowe
- istniejące oznakowanie pionowe
- istniejące oznakowanie poziome

*„Przebudowa drogi gminnej zamykająca pętlę drogową
poprzez połączenie drogi powiatowej nr 1556 L
z drogą gminną nr 103510 L”*

PROJEK ZMIANY STAŁEJ ORGANIZACJI RUCHU

SPIS TREŚCI:

I. CZĘŚĆ OPISOWA	3
I WSTĘP	3
1.1 Przedmiot opracowania	3
1.2 Lokalizacja obiektu	3
1.3 Podstawa opracowania	3
1.4 Cel i zakres opracowania	3
1.5 Materiały wyjściowe	3
2 ZAGOSPODAROWANIE ISTNIEJĄCEGO OBSZARU	4
3 PROJEKTOWANE ROZWIĄZANIA	4
3.1 Podstawowe projektowane parametry techniczno - użytkowe przebudowywanej drogi	4
3.2 Technologia i zakres podstawowych prac budowlanych	4
3.3 Projektowany przebieg drogi w planie	4
4 ORGANIZACJA RUCHU	5
4.1 Stała organizacja ruchu	5
II. CZĘŚĆ RYSUNKOWA	6

PROJEK ZMIANY STAŁEJ ORGANIZACJI RUCHU

I. CZĘŚĆ OPISOWA

1 WSTĘP

1.1 Przedmiot opracowania

Przedmiotem opracowania jest PROJEKT STAŁEJ ORGANIZACJI RUCHU w związku z planowaną przebudową drogi gminnej w miejscowości Tarło.

1.2 Lokalizacja obiektu

Przebudowywana droga przebiega przez tereny administracyjne gminy Niedźwiada, powiat lubartowski, województwo lubelskie i obejmuje swoim zakresem pas drogowy drogi gminnej na działce nr ewid. 392.

1.3 Podstawa opracowania

Podstawą opracowania projektu jest umowa zawarta pomiędzy **Gminą Niedźwiada**, reprezentowaną przez: Wójta Gminy Niedźwiada – Marka Kubika a **Robertem Wołosz**, zamieszkałym w Brzeźnicy Bychawskiej Kolonia 19a, 21-104 Niedźwiada.

1.4 Cel i zakres opracowania

Celem opracowania jest przygotowanie projektu stałej organizacji ruchu projektowanej drogi gminnej w m. Tarło. Zakres opracowania określa załączony plan sytuacyjny.

1.5 Materiały wyjściowe

- Przebudowa drogi w miejscowości Tarło.
- Ustawa z dnia 7 lipca 1994 r. Prawo budowlane (tekst jedn. Dz.U. z 2017 r. poz. 1332, 1529 z późn. zm.).
- Rozporządzenie Ministra Transportu i Gospodarki Morskiej z dnia 02.03.1999 r. w sprawie warunków technicznych jakimi powinny odpowiadać drogi publiczne i ich usytuowanie (Dz. U. z 2016 r. poz. 124.)
- Rozporządzenie Ministra Infrastruktury z dnia 03.07.2003 r. w sprawie szczegółowych warunków technicznych dla znaków i sygnałów drogowych oraz urządzeń bezpieczeństwa ruchu drogowego i warunków ich umieszczania na drogach (Dz. U. z 2003 r. nr 220 poz. 2181 ze zm.)

2 ZAGOSPODAROWANIE ISTNIEJĄCEGO OBSZARU

PROJEK ZMIANY STAŁEJ ORGANIZACJI RUCHU

Istniejąca droga gminna obecnie jest drogą szutrową z piasku i kruszywa. Szerokość drogi wynosi ok. 5 m. Przedmiotowa droga łączy się z drogą powiatową i gminną, obie te drogi posiadają nawierzchnię asfaltową. Droga powiatowa na włączeniu projektowanej drogi gminnej posiada oznakowanie poziome i pionowe z ograniczeniem prędkości do 40 km/h z uwagi na niebezpieczna zakręty. Na skrzyżowaniu dróg gminnych występuje istniejące oznakowanie pionowe. *Cała droga jest na terenie niezabudowanym.*

3 PROJEKTOWANE ROZWIĄZANIA

3.1 Podstawowe projektowane parametry techniczno - użytkowe przebudowywanej drogi

- kategoria istniejącej drogi – droga gminna klasy D, 1x1;
- prędkość projektowa - $V = 50$ km/h;
- przyjęta kategoria ruchu – KR1;
- spadki poprzeczne: 2%;
- szerokość jezdni 4,0 m;
- odwodnienie powierzchniowe;
- zjazdy indywidualne o szerokości 4,5 m.

3.2 Technologia i zakres podstawowych prac budowlanych

W ramach planowanego przedsięwzięcia przewiduje się przede wszystkim przeprowadzenie następujących robót:

- wykonanie koryta pod konstrukcję poszerzeń drogi gminnej,
- wykonanie warstwy konstrukcyjnych,
- wykonanie warstwy bitumicznej,
- wykonanie poboczy,
- wykonanie oznakowania pionowego zgodnie z projektem stałej organizacji ruchu.

3.3 Projektowany przebieg drogi w planie

Początek opracowywanego drogi znajduje się w km 0+000 przy drodze gminnej 103510 L. Droga biegnie w linii prostej w kierunku południowym i kończy się przy drodze powiatowej nr 1556 L. Długość drogi wynosi 890 m. Na przebudowywanej drodze wprowadzone zostanie ograniczenie prędkości do 50 km/h. Szerokość drogi wyniesie 4 m z obustronnymi poboczami z kruszywa. Trasę drogi w planie przedstawiono na rysunku nr 2,0.

PROJEK ZMIANY STAŁEJ ORGANIZACJI RUCHU

4 ORGANIZACJA RUCHU

4.1 Stała organizacja ruchu

Projekt oznakowania i organizacji ruchu, jest projektem docelowym projektowanego odcinka drogi gminnej. Na projektowanym odcinku należy stosować znaki pionowe kategorii: „średnie”.

Zgodnie z Rozporządzeniem Ministra Infrastruktury z dnia 03.07.2003r. w sprawie szczegółowych warunków technicznych dla znaków i sygnałów drogowych oraz urządzeń bezpieczeństwa ruchu drogowego i warunków i umieszczenia na drogach (Dz. U. Nr 220 poz. 2181 z dnia 23.12.2003r.), znaki na drodze gminnej, powinny zostać wykonane z folii odblaskowej typu 2.

Elementy oznakowania muszą spełniać następujące warunki:

- a. słupki z rur stalowych ocynkowanych średnicy 70 mm, malowane farbą poliwinylową, modyfikowaną w kolorze jasnoszarym,
- b. słupki pod znaki należy wykonać w sposób trwały,
- c. tarcze znaków z blachy stalowej ocynkowanej o profilu odpornym na odginanie ręką, mocowane do słupków w sposób wykluczający obrót tarczy wokół słupka,
- d. elementy mocujące z materiałów ocynkowanych.

UWAGA: Ustawiając słupki pod tablice znaków pionowych należy zwrócić szczególną uwagę na istniejące uzbrojenie terenu. Wykopy należy wykonywać ręcznie łopatami pod stałym nadzorem. Nie można stosować wiertnicy spalinowej oraz ręcznej ze względu na możliwość przzerwania światłowodów.

Szczegółowe rozwiązania organizacji ruchu pokazano na rysunku nr 2,0.

Wprowadzenie zmian organizacji ruchu nastąpi po wykonaniu inwestycji pod koniec 2019 roku.

mgr inż. Robert Wołosz
Upr. bud. Nr LUB/0165/PWOD/13

Wołosz
Do projektowania i kierowania robotami
budowlanymi bez ograniczeń
w specjalności drogowej

*„Przebudowa drogi gminnej zamykająca pętlę drogową
poprzez połączenie drogi powiatowej nr 1556 L
z drogą gminną nr 103510 L”*

PROJEK ZMIANY STAŁEJ ORGANIZACJI RUCHU

II. CZĘŚĆ RYSUNKOWA

Plan orientacyjny

rys. nr 1.0

skala 1:25 000

Stała organizacja ruchu

rys. nr 2.0

skala 1:1000